

ESTUDIANTES SORDOS SE INTEGRAN A AULAS REGULARES

Una limitación no hace la diferencia

Por Ligia Jiménez B.

Licenciada en Educación Especial
Intérprete certificada de
personas sordas y sordociegas

Las personas sordas pueden explorar y desarrollar sus capacidades intelectuales y sociales en un ambiente lleno de motivación y exigencia; en donde hay adecuaciones, pero no lamentaciones. Esta fue la conclusión que arrojó la experiencia promovida desde 1997 por el colegio distrital Jorge Eliécer Gaitán, que integró estudiantes sordos a las aulas regulares de clase.

Para llegar a obtener los anteriores resultados hubo un gran compromiso de la comunidad educativa en procesos de sensibilización, capacitación, acercamiento al concepto de persona sorda, planeación, trabajo en equipo, replanteamiento pedagógico y metodológico. Empeñados en lograr una calidad educativa que redundara en beneficio no solo de los estudiantes sordos integrados, sino de los oyentes, las directivas, docentes, orientadores e intérpretes han trabajado durante estos últimos años con la convicción de que allí, solo hay cabida para el compromiso, el esfuerzo por hacer y ser una comunidad que puede dar de sí misma lo mejor.

Empieza el camino

El proceso surge con la vinculación de ocho estudiantes sordos usuarios, competentes de la Lengua de Señas Colombiana-LSC, al grado sexto. Para su ingreso se acudió a la asistencia de un intérprete. Esta modalidad permitió a la comunidad sorda integrarse no sólo en actividades de tipo cognitivo, sino recreativo, cultural, deportivo, etc. Así se



El colegio distrital Jorge Eliécer Gaitán abre sus puertas al integrar estudiantes sordos, a través de un intérprete al aula regular de clases.

desarrolló una integración con la cultura oyente y se permitió un intercambio lingüístico y bicultural, en donde dos mundos desconocidos tienen la opción de intercambiar su sentir, percibir y en especial aprender una forma diferente de comunicarse llamada Lengua de Señas, que por sus características (viso, espacial) llama la atención de los estudiantes oyentes. Ellos poco a poco, se interesaron y adquirieron dicha lengua de forma natural y tranquila, siendo esta la

Las personas sordas pueden explotar, y poner en acción sus capacidades intelectuales y sociales en un ambiente lleno de motivación y exigencia.

mejor forma de descubrir que en una sociedad mayoritaria existen comunidades lingüísticas minoritarias con capacidades y opciones de vida iguales a las de cualquier ser humano.

Pero aquí no sólo se adquirió la LSC. De igual forma, las personas sordas mejoraron sus competencias comunicativas en el español, que por ser su segunda lengua les demandaron gran esfuerzo, y al ser utilizada en la cotidianidad permitieron el

desarrollo de esta habilidad.

Entre 1998 y 1999 ingresaron un total de 53 personas sordas en los niveles de 6, 7, 8, 10, acompañados de intérpretes competentes en la LSC y el español. Esta labor de interpretación consiste en servir como puente de comunicación entre una lengua A (Español) a otra B, LSC o viceversa. De tal forma, las personas tanto sordas como oyentes durante todas las clases y eventos desarrollados en la institución son acompañadas por los intérpretes, quienes forman parte de la comunidad educativa y, por tanto, coordinan su trabajo con docentes y estudiantes en general.

EXPERIENCIAS

Retos para los caminantes

El proceso no culmina aquí. Es importante resaltar la labor del docente, quien a medida que pasan los años reflexiona y replantea su quehacer pedagógico, metodología y hasta la evaluación. También, se ha visto en la tarea de modificar la concepción preexistente de la sordera, dejando de lado la visión médica e internándose en una concepción lingüística que le permite ver a sus estudiantes como seres competentes, capaces de realizar todo cuanto exige el proceso educativo.

Esta experiencia ha motivado a los profesores a realizar investigaciones. Por ejemplo, dos docentes de idiomas se interesaron en hacer un seguimiento a la adquisición del español como segunda lengua por parte de los estudiantes sordos, documentos que serán publicados con el apoyo de la Secretaría de Educación. Esta investigación pretende compartir con otros docentes la experiencia vivida durante un largo período de trabajo. Es así, como este tipo de procesos motivan a los maestros en el arte de la escritura y la investigación que tanta falta hace a la educación colombiana.

Por otra parte, es importante resaltar la participación de algunos estudiantes sordos en los grupos de cuentería y oratoria de la institución, realizando obras de teatro presentadas de forma gratuita en diversas instituciones como ancianos, hospitales, fundaciones, etc.

En busca de debilidades y fortalezas

Igualmente, como en todo proceso, la Institución enfrentó las debilidades que tenía. Entre ellas se encon-

tró la carencia de material didáctico audiovisual (retroproyector, videos, filmadora, etc.), material que por las características de la población integrada es requerido. De igual forma, se hizo necesario contar con una planta propia de intérpretes y no con el tipo de contratación hasta ahora realizado con dicho recurso humano, fundamental en la experiencia de integración de personas sordas.

Por otra parte, se evidenció la necesidad de formar un profesor de español especializado para trabajar con este grupo de estudiantes. Los procesos de adquisición del idioma como segunda lengua, demandaron profesores que debían enfrentarse a una sociedad en donde se ven obligados a poner a prueba su competencia comunicativa, comprensión, lectora y productora de textos.

pañol especializado para trabajar con este grupo de estudiantes. Los procesos de adquisición del idioma como segunda lengua, demandaron profesores que debían enfrentarse a una sociedad en donde se ven obligados a poner a prueba su competencia comunicativa, comprensión, lectora y productora de textos.

pañol especializado para trabajar con este grupo de estudiantes. Los procesos de adquisición del idioma como segunda lengua, demandaron profesores que debían enfrentarse a una sociedad en donde se ven obligados a poner a prueba su competencia comunicativa, comprensión, lectora y productora de textos.

A pesar de todos estos inconvenientes para que el proyecto fuera una realidad exitosa debió contar con líderes, como la rectora del colegio Jorge Eliécer Gaitán de la jornada de la mañana, Abigail Navarrete de Galeano, quien con su compromiso de servicio y permanente optimismo cristalizó el Proyecto Pedagógico Institucional titulado *Hacia el mejoramiento de la calidad, en la educación integral del estudiante gaitanista*, basado en valores; que da sustento y apoyo a una experiencia, de la cual la institución -a mediano

y largo plazo- obtendrá impactos positivos no solo académicos, culturales, lingüísticos sino sociales. Es desde aquí que los futuros ciudadanos, sordos y oyentes, pueden ver el mundo diferente, olvidando que éste es blanco o negro. Es decir éstos jóvenes reconocerán la multitud de colores de la sociedad y tendrán pre-

sente que una limitación no hace la diferencia.

Este proceso ha sido apoyado por la Secretaría de Educación y, especialmente, por la Coordinación de Programas de Educación Especial, Subdirección de Apoyo a la Gestión Académica.

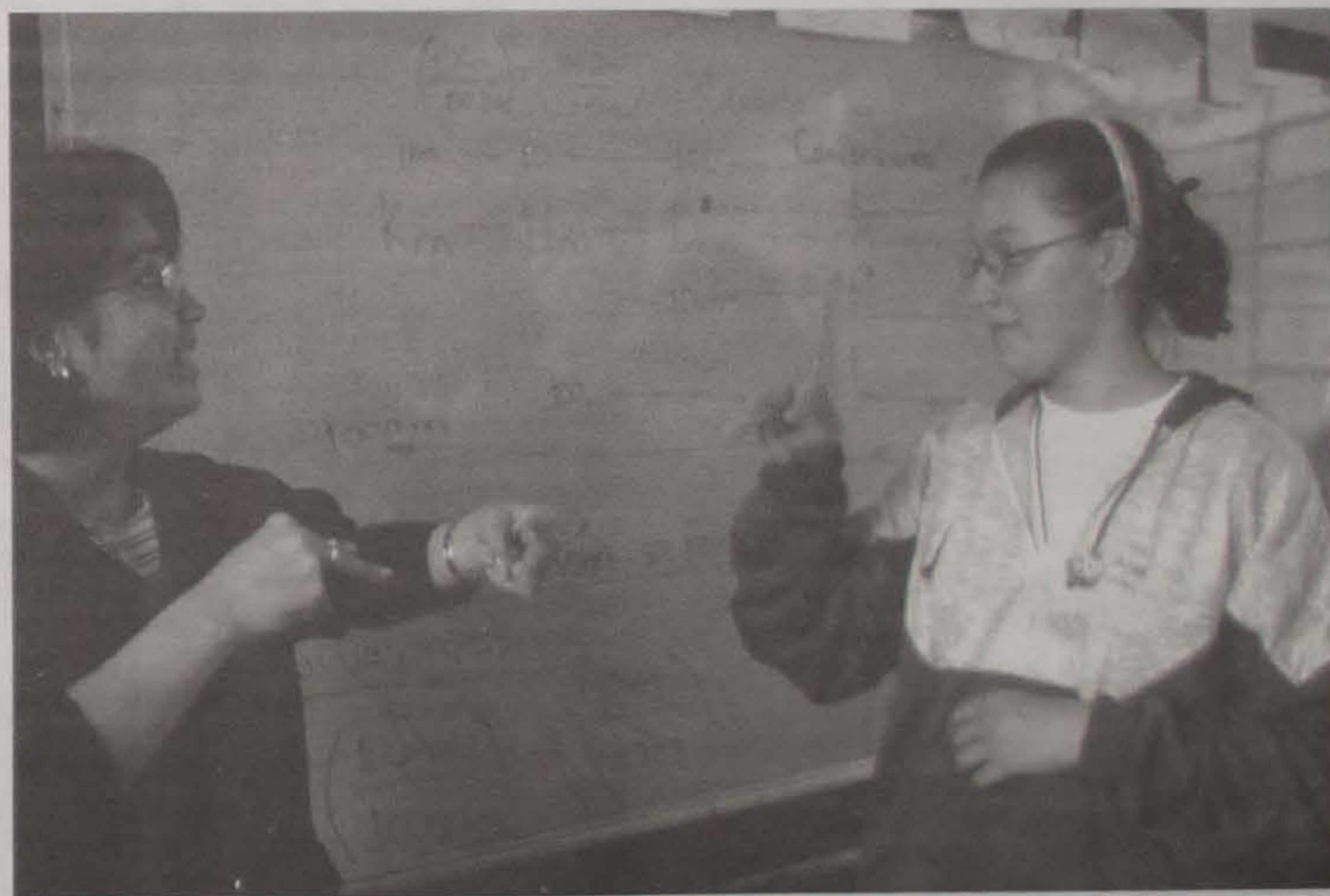
El colegio hace un llamado a otras instituciones que como ésta, ignoraban la existencia de seres no incluidos en la tan conocida *normalidad*, para que se vinculen a experiencias

de esta clase que han hecho del Jorge Eliécer Gaitán una forma nueva de ver el mundo y de concebir la educación.

Las personas sordas pueden explotar, y poner en acción sus capacidades intelectuales y sociales en un ambiente lleno de motivación y exigencia.

Las personas sordas pueden explotar, y poner en acción sus capacidades intelectuales y sociales en un ambiente lleno de motivación y exigencia.

En una sociedad mayoritaria existen comunidades lingüísticas minoritarias, con capacidades y opciones de vida iguales a las de cualquier ser humano.



Fotografía: Gris Mercedes Jiménez